

Hoorzitting Kamer & Senaat - Fiscale Hervorming

Brussel 21 oktober 2013

Hervorming personenbelasting: wat 'weten' we (nog niet)?

A. Decoster
(CES – KU Leuven)

1. Kader
2. Herverdeling (progressiviteit)
3. Efficiëntie (welvaartskost)
4. Besluit



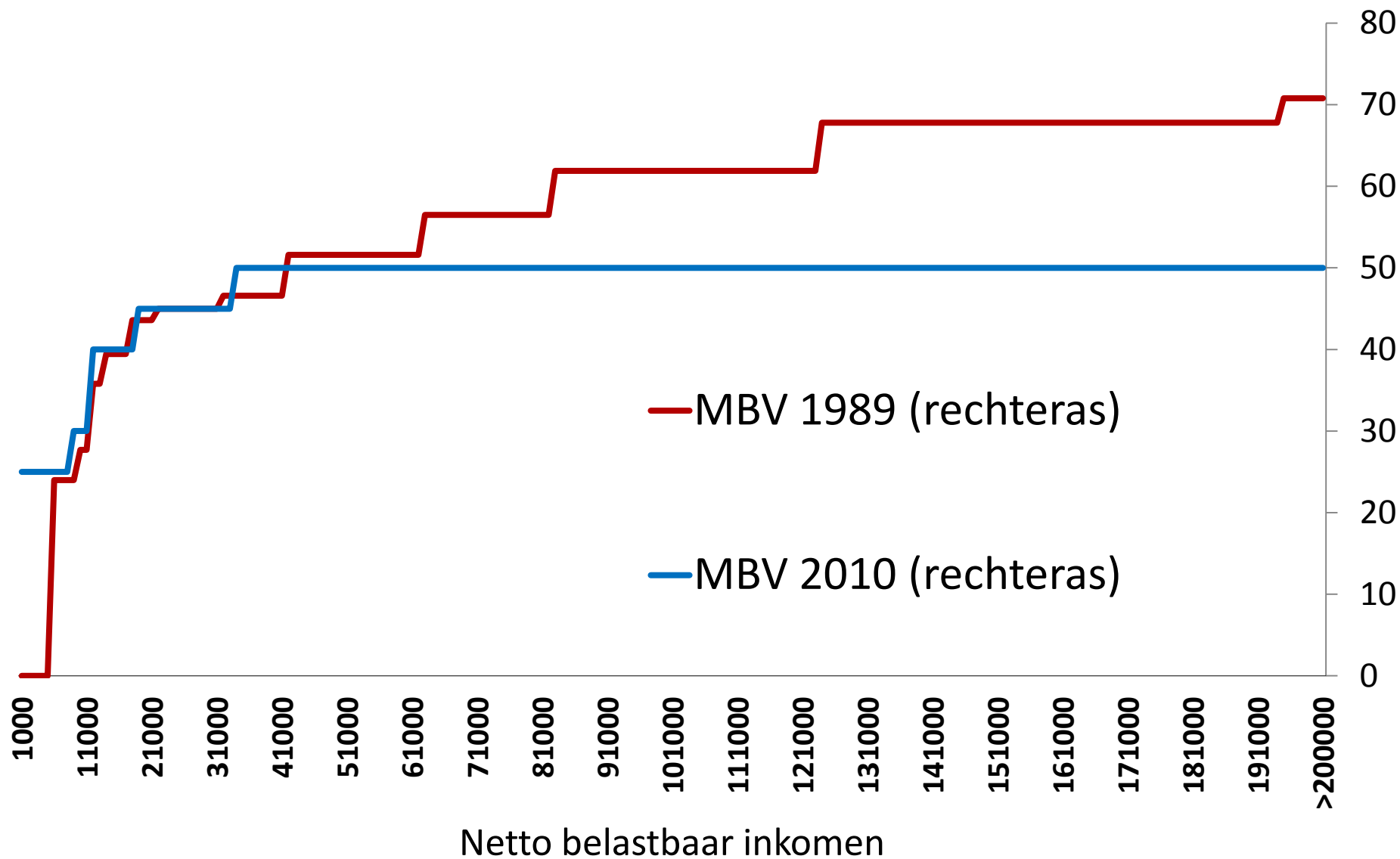
1. Kader: optimale belastingen

- niet: vergelijking met EU-gemiddelde
- wel: hoe zou PB 'best' vorm gegeven worden?
- is analyse van "Optimale Belastingen"
 - voor gegeven opbrengst
 - voor gegeven doelstelling van herverdeling
 - zo efficiënt mogelijk belastingen heffen
= aan zo laag mogelijke welvaartskost
- kan geconcretiseerd worden
 - Mirrlees Review (UK)
 - Bas Jacobs (Nederland)

1. Kader: optimale belastingen

- drie ingrediënten:
 - objectieven: opbrengst, herverdeling
 - gedrag economische agenten zoals
 - effecten op arbeidsaanbod (zie verder)
 - belastingontwijking of –ontduiking
 - effecten op sparen
 - ...
 - zijn empirische grootheden
 - de onderliggende inkomensverdeling
 - bvb. op basis Fiscale aangiften
 - al is die info beperkt

1. Kader: optimale belastingen

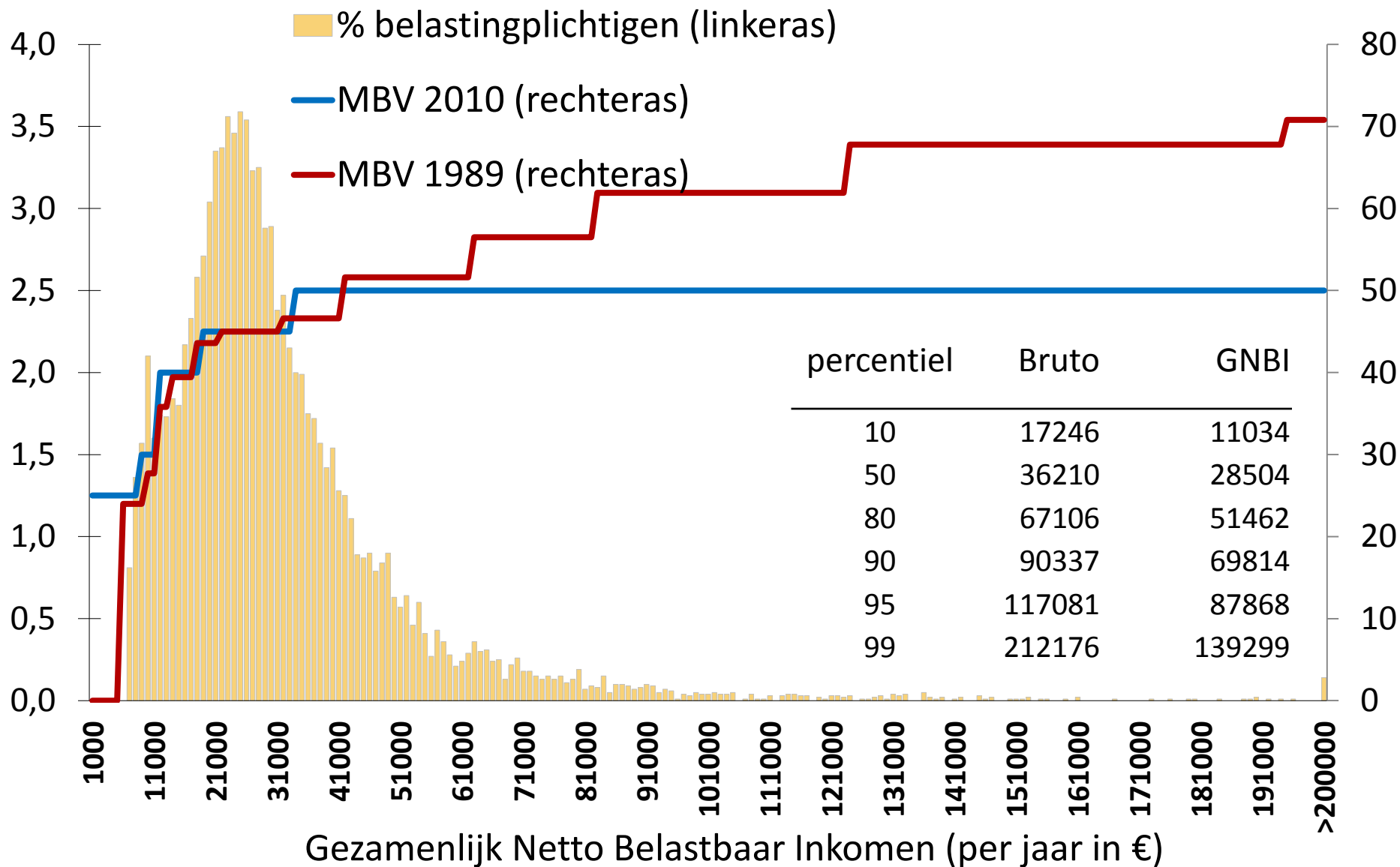


— MBV 1989 (rechteras)

— MBV 2010 (rechteras)

Netto belastbaar inkomen

1. Kader: optimale belastingen



Noot: we selecteren in IPCAL de werkende bevolking (geen vervangingsinkomen, en enkel inkomens boven vrijgesteld bedrag)

1. Kader: optimale belastingen

- drie ingrediënten:
 - objectieven: opbrengst, herverdeling
 - gedrag economische agenten zoals
 - de onderliggende inkomensverdeling

Aanbeveling 1

- scheid de discussie over
 - omvang van de nodige overheidsontvangsten
 - gewenste herverdeling
 - structuur van het belastingsysteem

Inhoud

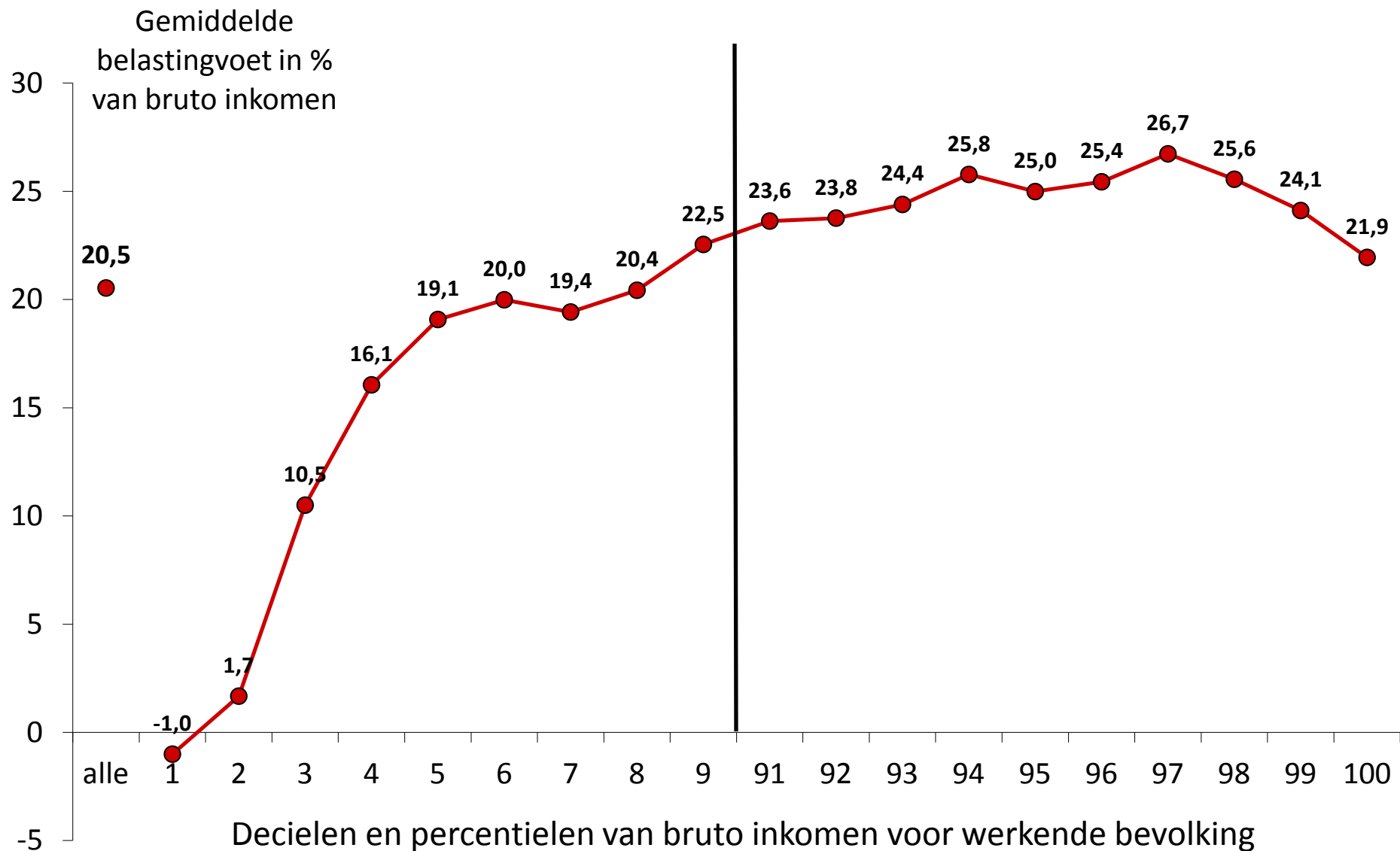
1. Kader
2. Herverdeling (progressiviteit)
3. Efficiëntie (welvaartskost)
4. Besluit

- twee stellingen:
 - “onze PB is toch niet (meer) progressief”
 - “vanuit theoretisch oogpunt zouden we arbeid sowieso beter helemaal niet belasten”
(Peersman DS 12/10/2013)
- antwoord: we belasten niet “arbeid”
- we belasten “arbeidsinkomen”
 - als imperfecte indicator van “verdiencapaciteit”
- => progressieve arbeidsinkomensbelasting

2. Herverdeling

- maar *is* de PB wel nog progressief?
- komt tot uiting in stijgend **gemiddeld** tarief

2. Herverdeling – AT op IPCAL 2010



Noot: we selecteren in IPCAL de werkende bevolking (geen vervangingsinkomen), maar ook de heel lage inkomens zijn behouden

2. Herverdeling

- PB is dus **wél progressief**
- daardoor is inkomen gelijkverdeeldeerd ná belasting dan vóór belasting
- kan gemeten worden

2. Progressiviteit in IPCAL 2010

Deciel	Aandeel in inkomen voor belasting (%)	Aandeel in belasting (%)	Aandeel in inkomen na belasting (%)
1	0,6		0,7
2	3,8		4,7
3	4,7		5,7
4	5,5		6,5
5	6,8		7,6
6	8,8		9,2
7	10,6		10,6
8	12,8		12,3
9	16,4		15,4
10	30,0		27,4

vergelijking aandeel in inkomen na belasting met aandeel in inkomen vóór belasting: maatstaf van herverdeling (V)

Gini voor = 45,8
Gini na = 42,0
V = -3,8

Noot: hier worden alle gegevens uit IPCAL gebruikt (dus ook de de niet-werkende bevolking)

2. Herverdeling

- herverdeling volgt uit stijgend gemiddeld tarief
- veroorzaakt door
 - vrijgesteld inkomen (belangrijk)
 - oplopende marginale tarieven
- leidt tot progressiviteit
- kan gemeten worden:

2. Herverdeling in IPCAL 2010

Deciel	Aandeel in inkomen voor belasting (%)	Aandeel in belasting (%)
1	0,6	-0,1
2	3,8	-0,2
3	vergelijking van aandeel in belastingen met aandeel in inkomen: maatstaf van progressiviteit (P)	
4		
5		
6	8,8	6,8
7	10,6	10,6
8	12,8	14,9
9	16,4	21,3
10	30,0	41,9

Aandeel in inkomen na belasting (%)

Noot: hier worden alle gegevens uit IPCAL gebruikt (dus ook de de niet-werkende bevolking)

- Belangrijke Relatie:

$$\textit{Herverdeling} = \textit{Gemid. Voet} \times \textit{Progressiviteit}$$

- gemiddelde voet zeker zo belangrijk als P
- vb'en:
 - belastinghervorming 2001-2005
 - effect fiscale uitgaven op P en V

2. Herverdeling

- **vb1**: tariefstructuur 1999 op IPCAL 2010
- Resultaat

	1999	2010	%-verschil
<i>Gemid. Voet</i>	24,5	21,7	-11,4
<i>Progressiviteit</i>			
<i>Herverdeling</i>			

2. Herverdeling

- **vb1**: tariefstructuur 1999 op IPCAL 2010
- Resultaat

	1999	2010	%-verschil
<i>Gemid. Voet</i>	24,5	21,7	-11,4
<i>Progressiviteit</i>	15,6	17,4	+11,5
<i>Herverdeling</i>			

2. Herverdeling

- **vb1**: tariefstructuur 1999 op IPCAL 2010
- Resultaat

	1999	2010	%-verschil
<i>Gemid. Voet</i>	24,5	21,7	-11,4
<i>Progressiviteit</i>	15,6	17,4	+11,5
<i>Herverdeling</i>	3,83	3,78	-1,3

Aanbeveling 2

- “Herverdeling” wordt op zijn minst even sterk bepaald door
 - omvang van belasting
 - als door progressieve structuur



2. Herverdeling – Fiscale Uitgaven

- **vb2**: eroderen de fiscale uitgaven...
 - de progressiviteit?
 - de herverdeling?
- budgettaire kost van fiscale uitgaven?
=> **counterfactual** belastingopbrengst
- eigen schatting: 7 miljard €



2. Herverdeling – Fiscale uitgaven

- eroderen de fiscale uitgaven
 - de progressiviteit?
 - de herverdeling?

- verdeling fiscale uitgaven per deciel

- effect op de gemiddelde belastingvoet



2. Herverdeling – FU per deciel (%)

deciel	bruto-inkomen	bouw sparen	diensten cheques	energie	woon bonus	intrest aftrek
1	0.6	0.0	0.8	0.1	0.0	0.0
2	3.8	0.0	3.1	0.1	0.1	0.1
3	4.7	0.2	2.5	1.0	0.6	0.5
4	5.5	1.1	3.2	2.0	1.6	1.3
5	6.8	3.0	7.7	3.7	4.1	3.2
6	8.8	6.8	7.1	8.8	10.2	6.7
7	10.6	11.7	8.0	11.7	18.2	9.3
8	12.8	17.7	11.1	16.6	22.0	14.6
9	16.4	26.0	20.0	24.2	22.9	22.5
10	30.0	33.5	36.4	31.9	20.2	41.7

t (%)

Noot: hier gebruiken we de volledige bevolking uit IPCAL



2. Herverdeling – FU per deciel (%)

deciel	bruto-inkomen	bouw sparen	diensten cheques	energie	woon bonus	intrest aftrek
1	0.6	0.0	0.8	0.1	0.0	0.0
2	3.8	0.0	3.1	0.1	0.1	0.1
3	4.7	0.2	2.5	1.0	0.6	0.5
4	5.5	1.1	3.2	2.0	1.6	1.3
5	6.8	3.0	7.7	3.7	4.1	3.2
6	8.8	6.8	7.1	8.8	10.2	6.7
7	10.6	11.7	8.0	11.7	18.2	9.3
8	12.8	17.7	11.1	16.6	22.0	14.6
9	16.4	26.0	20.0	24.2	22.9	22.5
10	30.0	33.5	36.4	31.9	20.2	41.7

t (%)

Noot: hier gebruiken we de volledige bevolking uit IPCAL

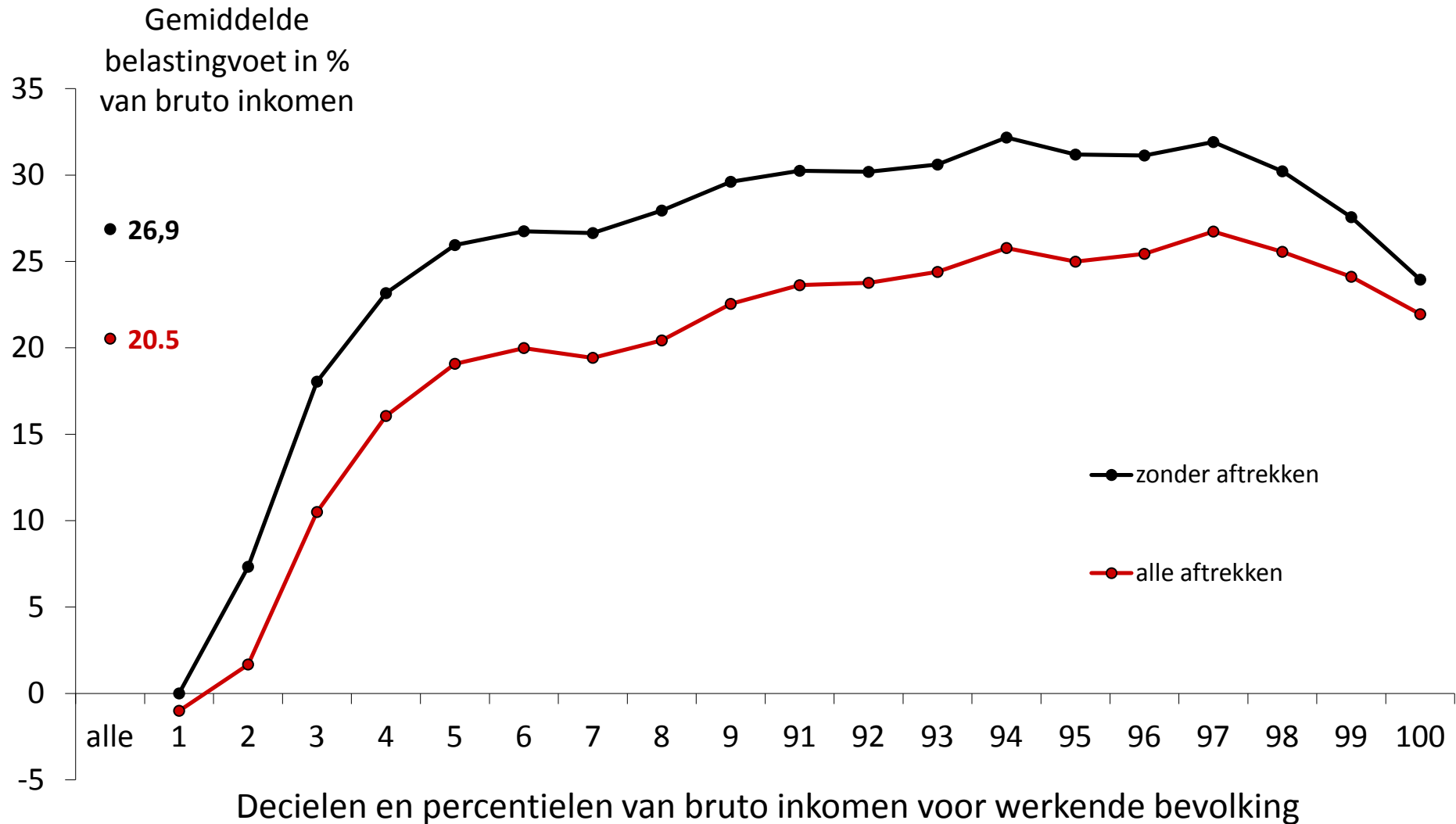


2. Herverdeling – FU per deciel (%)

deciel	bruto-inkomen	bouw sparen	diensten cheques	energie	woon bonus	intrest aftrek
1	0.6	0.0	0.8	0.1	0.0	0.0
2	3.8	0.0	3.1	0.1	0.1	0.1
3	4.7	0.2	2.5	1.0	0.6	0.5
4	5.5	1.1	3.2	2.0	1.6	1.3
5	6.8	3.0	7.7	3.7	4.1	3.2
6	8.8	6.8	7.1	8.8	10.2	6.7
7	10.6	11.7	8.0	11.7	18.2	9.3
8	12.8	17.7	11.1	16.6	22.0	14.6
9	16.4	26.0	20.0	24.2	22.9	22.5
10	30.0	33.5	36.4	31.9	20.2	41.7
t (%)	17,8	0,44	0,07	0,31	0,42	0,34

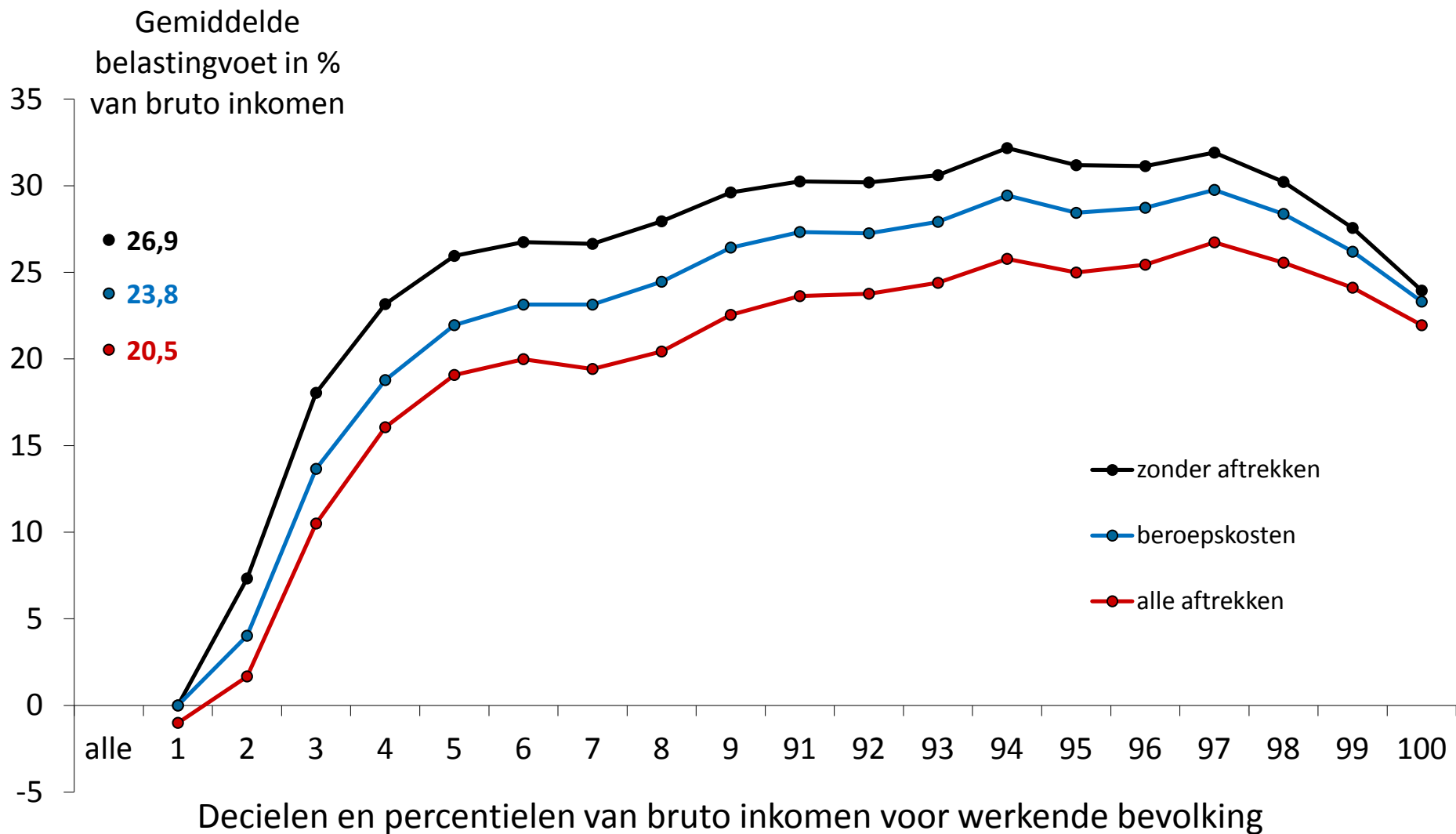
Noot: hier gebruiken we de volledige bevolking uit IPCAL

2. Herverdeling – FU



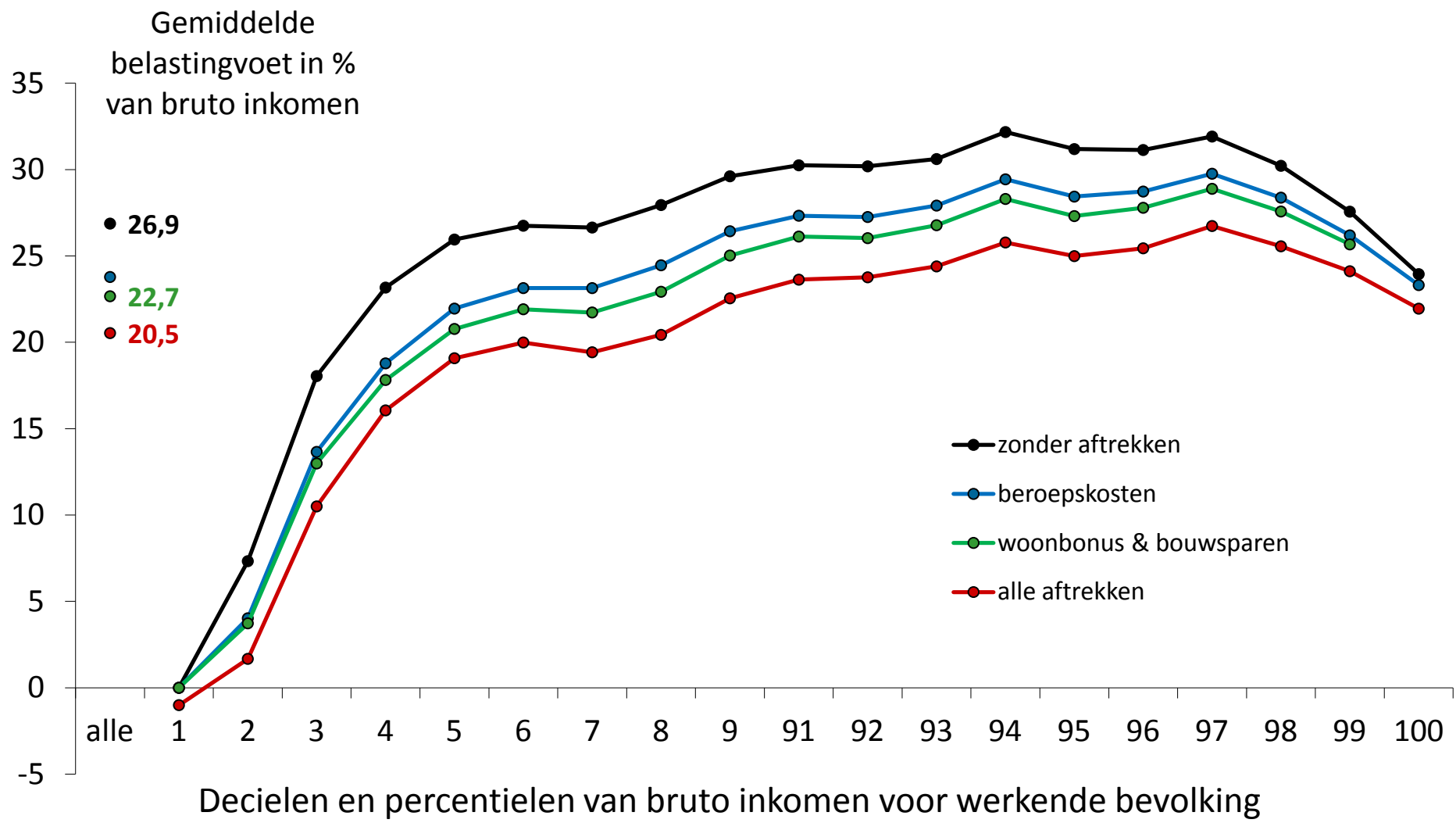
Noot: we selecteren in IPCAL de werkende bevolking (geen vervangingsinkomen)

2. Herverdeling – FU



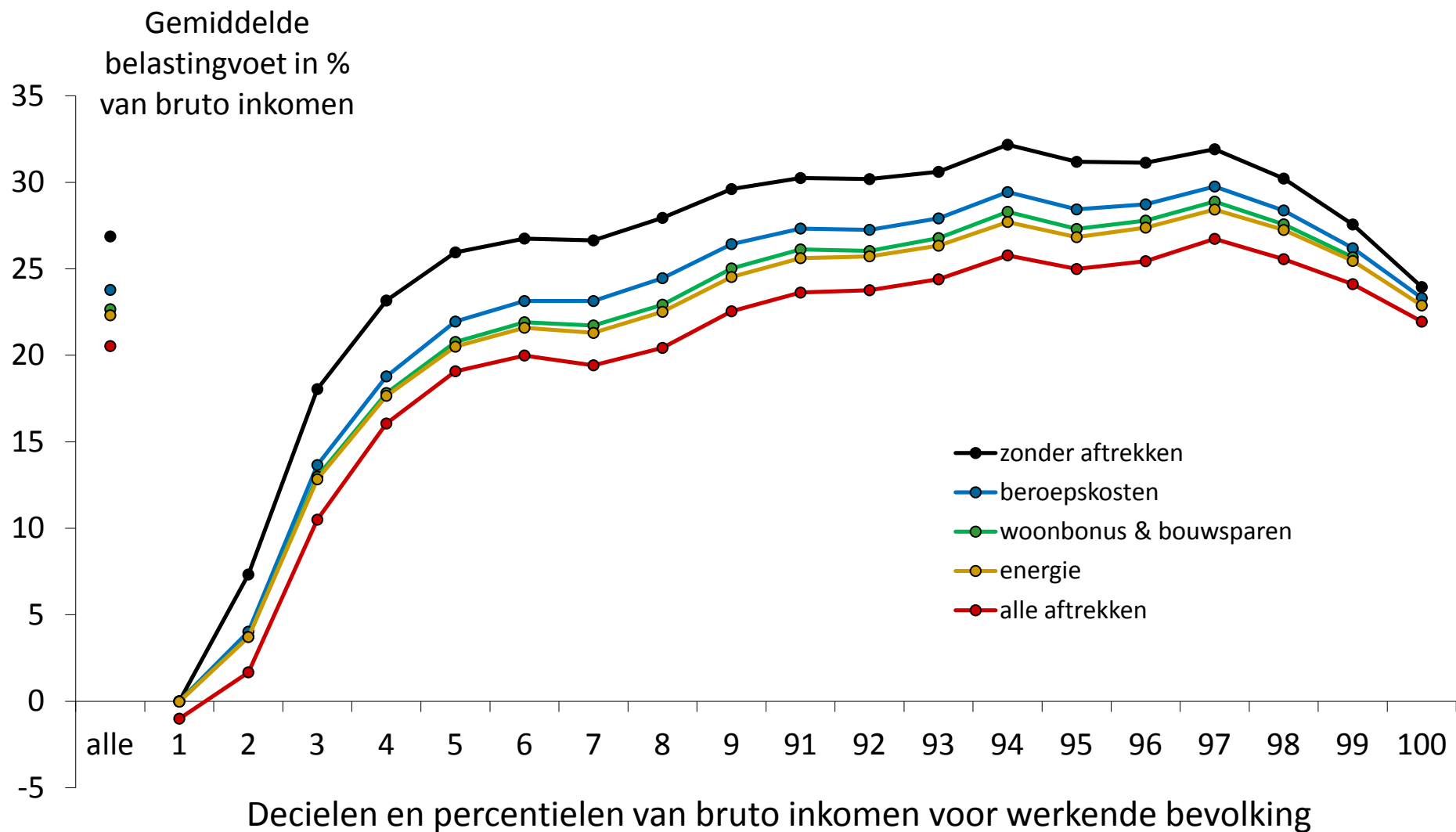
Noot: we selecteren in IPCAL de werkende bevolking (geen vervangingsinkomen)

2. Herverdeling – FU



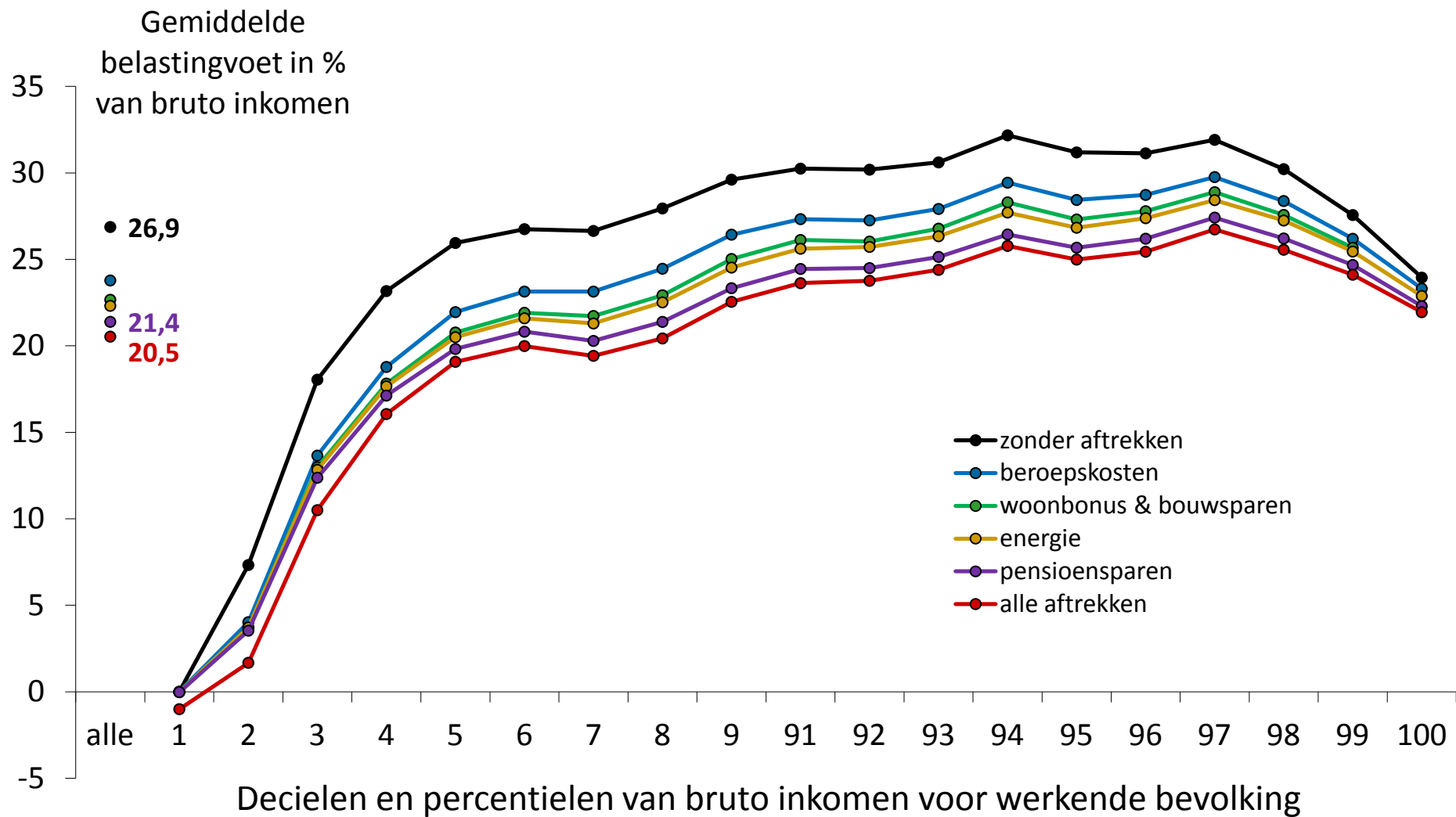
Noot: we selecteren in IPCAL de werkende bevolking (geen vervangingsinkomen)

2. Herverdeling – FU



Noot: we selecteren in IPCAL de werkende bevolking (geen vervangingsinkomen)

2. Herververdeling – FU



Noot: we selecteren in IPCAL de werkende bevolking (geen vervangingsinkomen)

- fiscale uitgaven
 - zeker vertekend ten gunste van hogere inkomens
 - maar beperkte impact op herverdeling
 - Gini vóór: 45,8
 - Gini na: 42,0
 - Gini na **zonder FU**: 41,1 (FU vervangingsink. behouden)
- anderzijds: zeker in vraag stellen
 - omwille van efficiëntie (distortief)
 - meeropbrengst => algemeen tarief kan lager
 - **drie keer winst**

2. Herverdeling – FU

Aanbeveling 3

- stel alle Fiscale Uitgaven in vraag
- schaf sommige af of beperk ze
- gebruik opbrengst om tarieven te verlagen

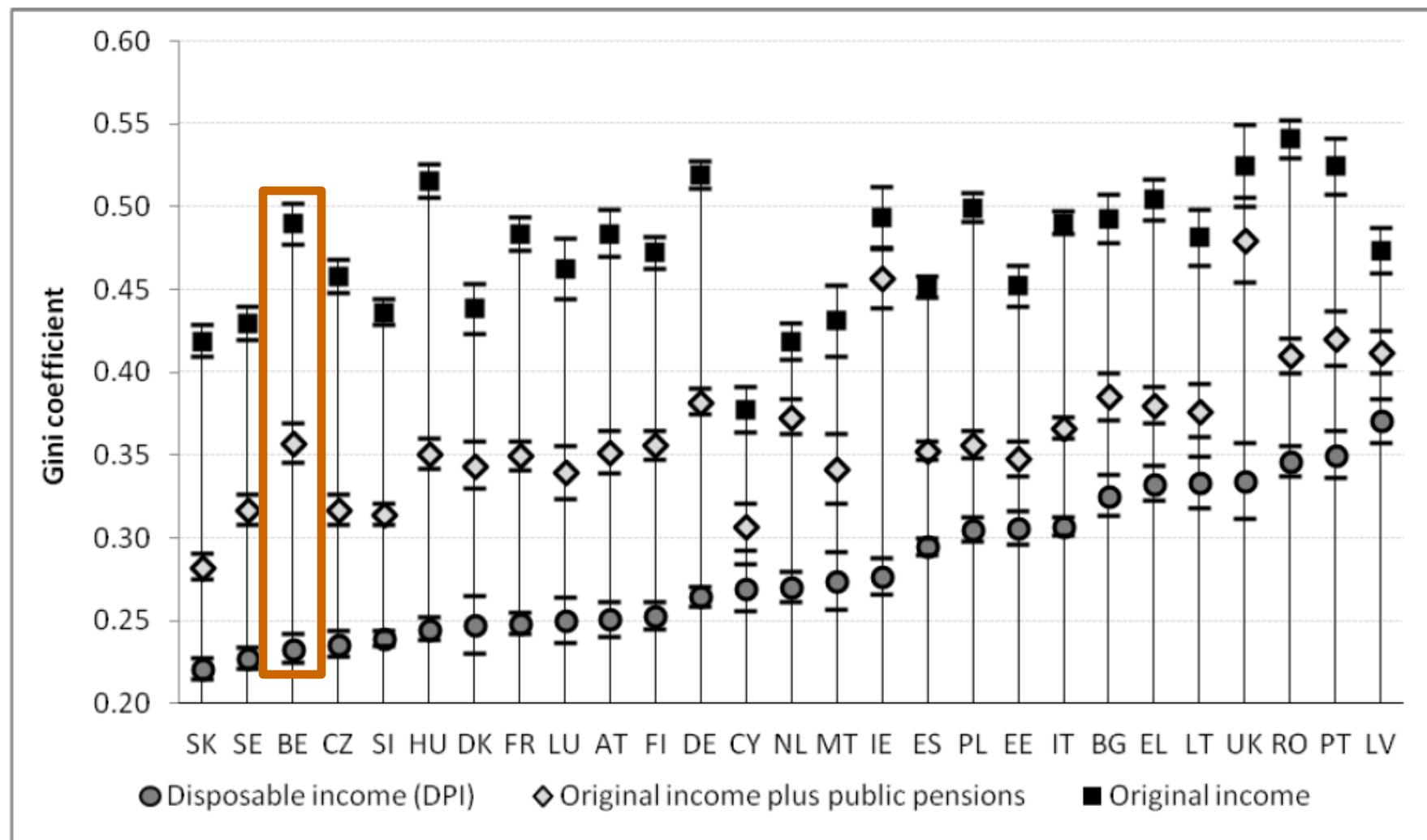


2. Herverdeling: vergelijking

- hoe herverdelend is Belgische PB
 - in vergelijking met buitenland?
 - in vergelijking met andere belastingen?
- in vergelijking met andere landen:
 - EUROMOD Working Paper No. EM 7/13

2. Herverdeling: vergelijking

Figure 4 Income inequality before and after taxes and benefits as measured by the Gini coefficient

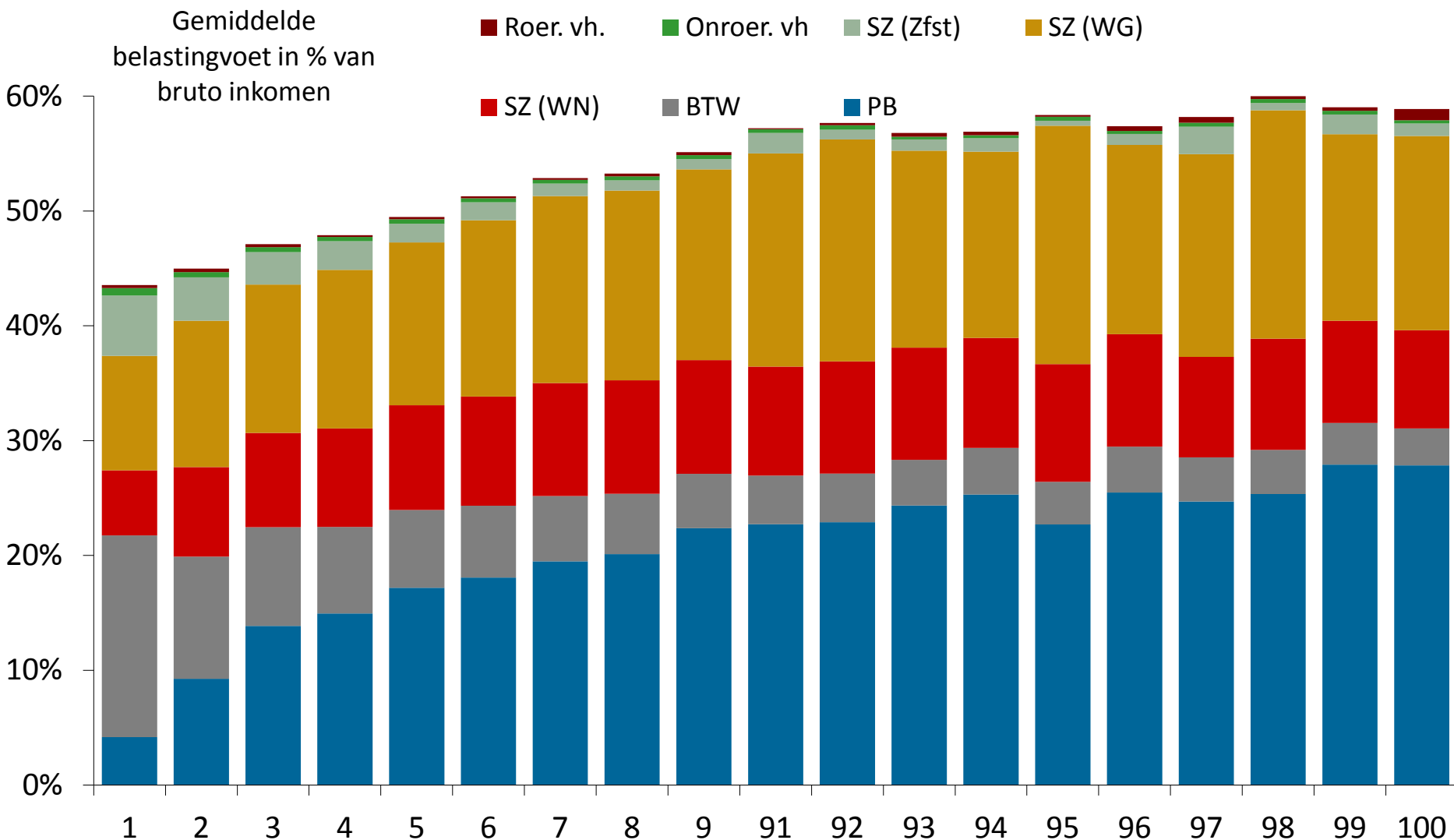




2. Herverdeling: vergelijking

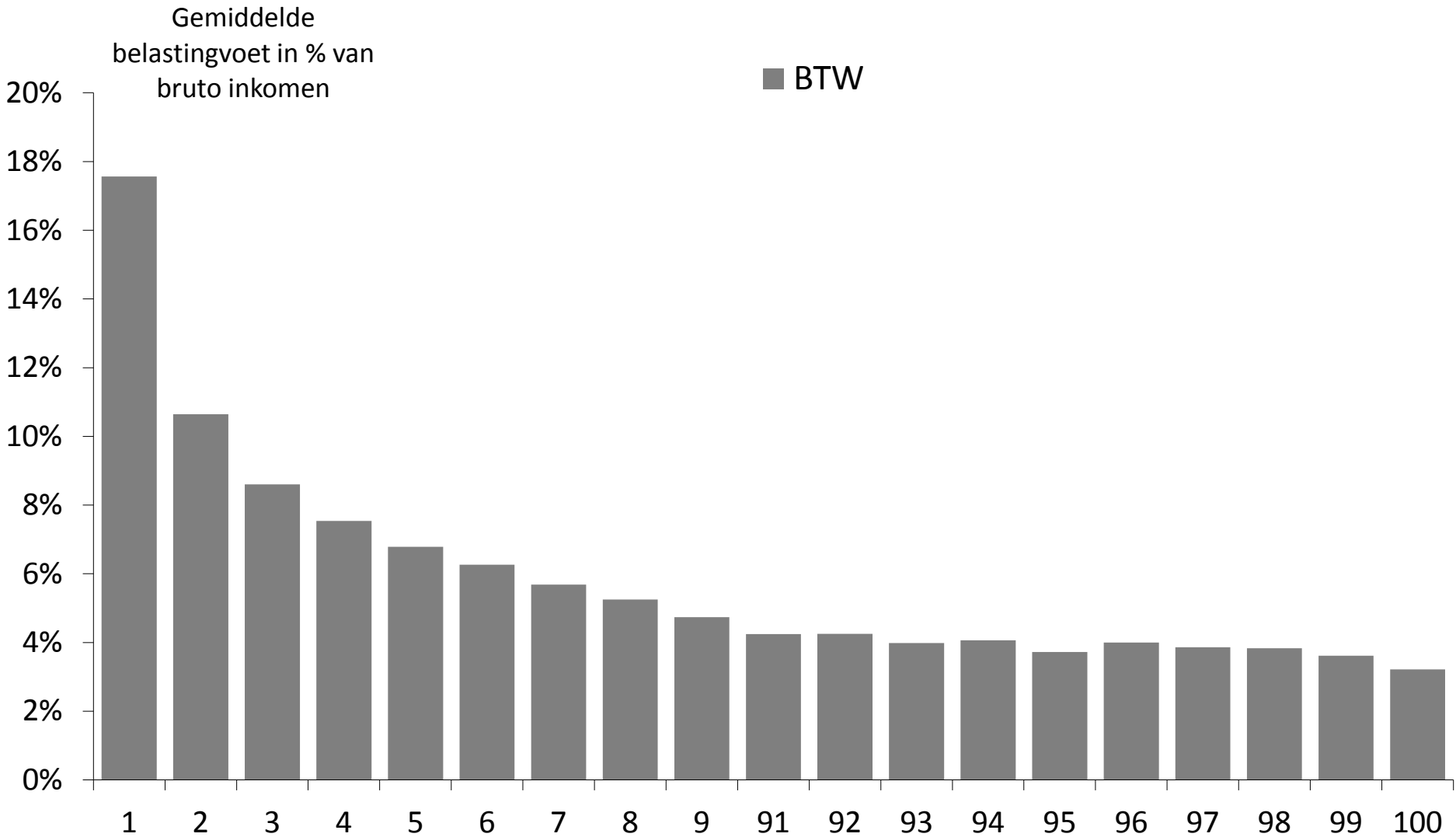
- hoe herverdelend is Belgische PB
 - in vergelijking met buitenland?
 - in vergelijking met andere belastingen?
- in vergelijking met andere landen:
 - EUROMOD Working Paper No. EM 7/13
- in vergelijking met andere belastingen:
 - Belgische versie grafiek "Landais, Piketty & Saez"

2. Herverdeling – EU-SILC



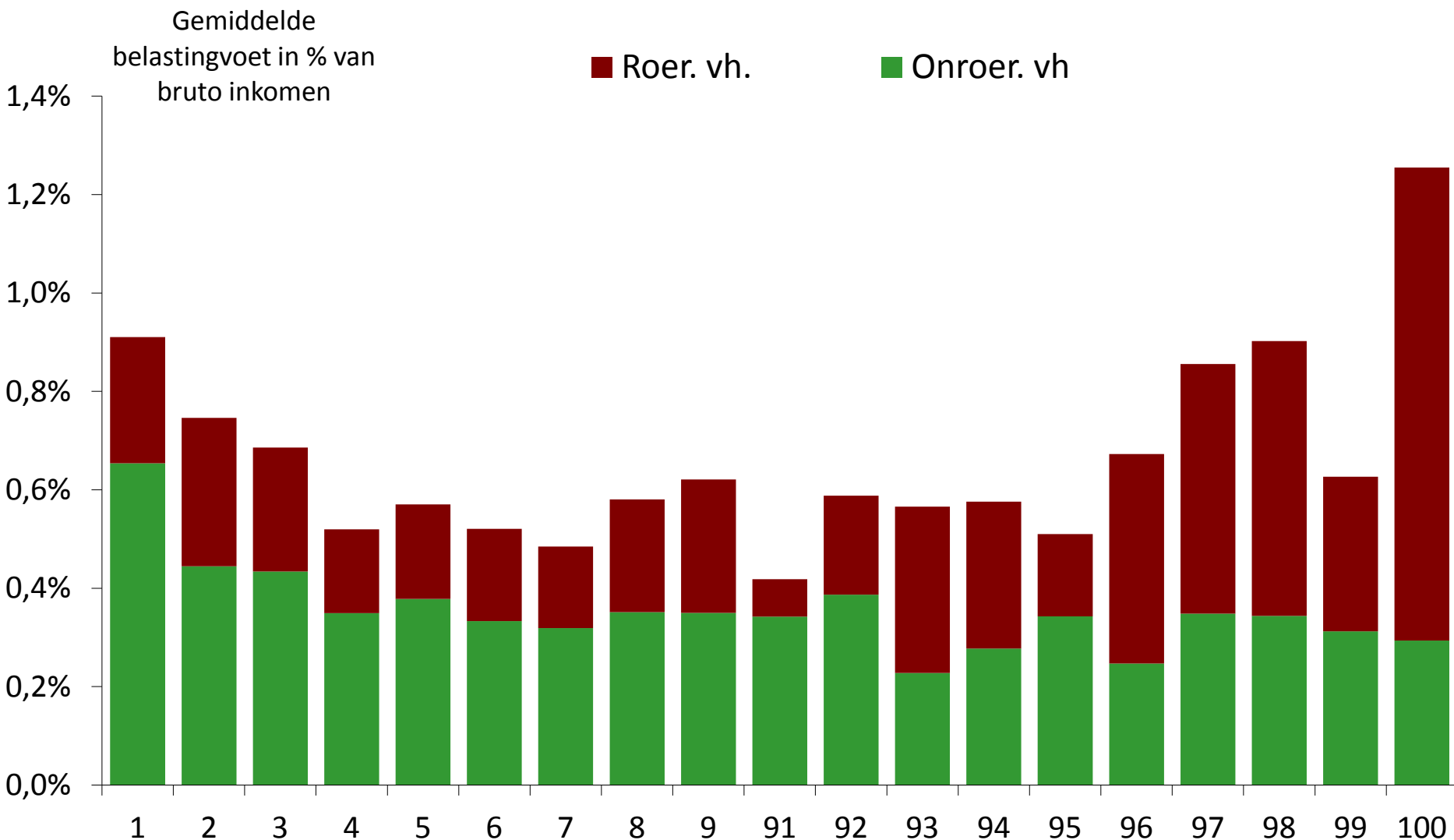
Noot: we selecteren in SILC enkel de werkende bevolking

2. Herverdeling – BTW



Noot: we selecteren in SILC enkel de werkende bevolking

2. Herverdeling – Roerend & Onroerend



Noot: we selecteren in SILC enkel de werkende bevolking



2. Herverdeling: vlaktaks

- Kortom: herverdeling gebeurt (best) via PB
- omdat link met verdiencapaciteit direct is
- vandaar dat vlaktaks inefficiënt is
 - voor zelfde herverdeling moet tarief (veel) hoger zijn
 - => meer welvaartsverlies (zie paragraaf 3)
 - met voorgestelde tarieven: sterk regressief

2. Herverdeling: vlaktaks

Table 5: distributional effects of revenue-neutral flat taxes (% change in *equivalised* disposable income)

Description	proportional tax, no exemptions	flat taxes with exemptions
flat rate (in %)	26.0	38.5
% change available income of all families	1.3	0.5
Gini equiv. disp. income (baseline = 0.2808)	0.3265	0.3083
by decile		
1	-12.5	-1.8
2	-12.7	-5.0
3	-13.6	-8.1
4	-10.9	-5.4
5	-7.8	-3.9
6	-4.4	-2.4
7	-0.7	-0.2
8	3.0	1.0
9	8.9	3.7
10	20.6	9.4
by income type		
wages and salaries	2.1	1.5
replacement incomes	-10.1	-6.5
self-employment incomes	12.9	6.3
mixed incomes	29.5	13.8

2. Herverdeling

Aanbeveling 4

- geen illusies over alternatief voor progressieve PB voor objectief herverdeling
- andere instrumenten:
 - ofwel regressief (BTW)
 - ofwel beperkt in omvang
- wel ruimte voor
 - hogere belasting op inkomsten uit kapitaal
 - vergroening fiscaliteit (wellicht)

2. Herverdeling

- maar leidt progressiviteit niet tot kost in termen van welvaartsproductie?
- brengt ons tot efficiëntie

1. Kader
2. Herverdeling (progressiviteit)
3. Efficiëntie (welvaartskost)
4. Besluit



3. Efficiëntie

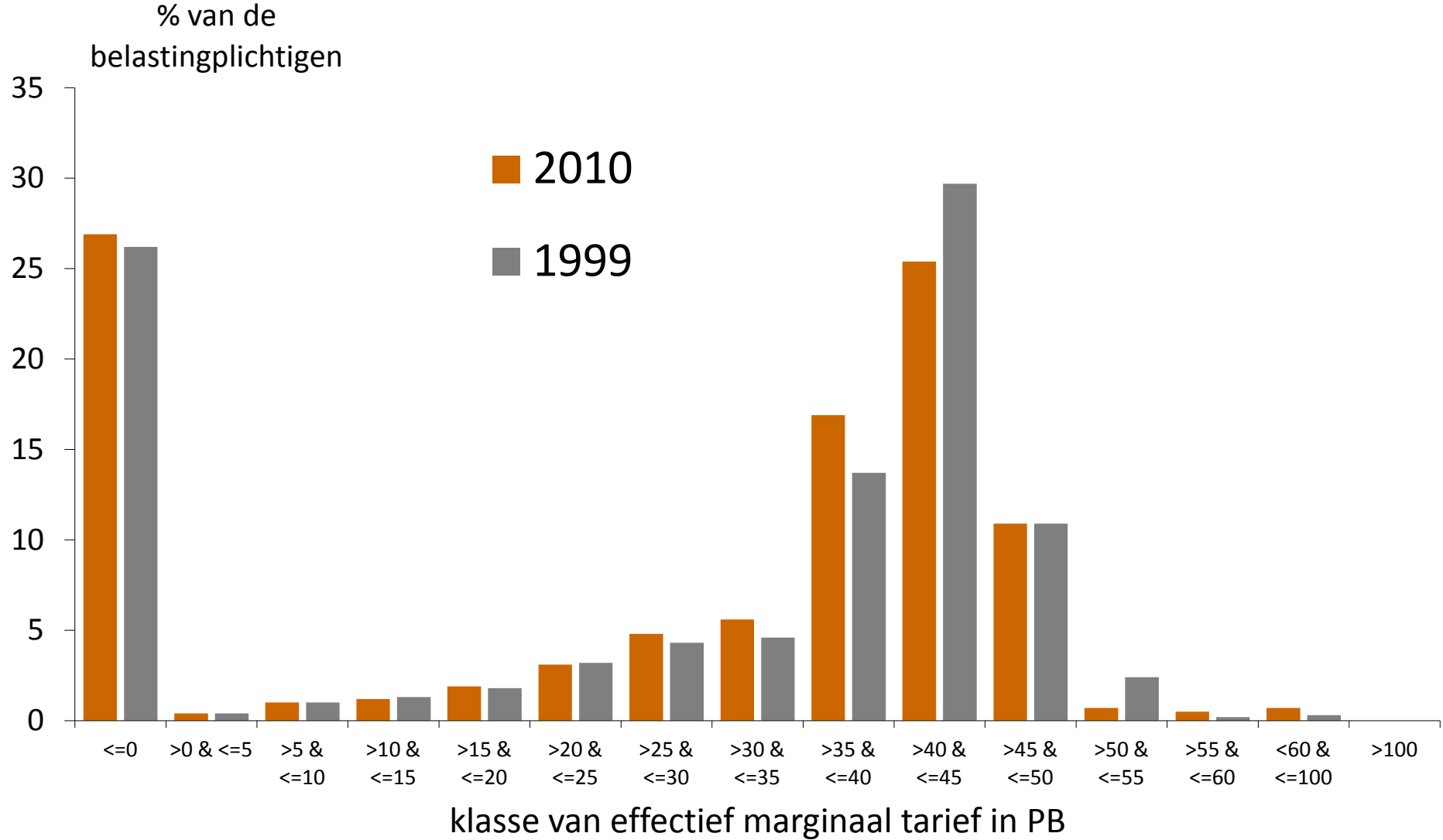
- niet meten via de belastingontvangst (macro)
- volgt uit gedragsreactie
 - oa. arbeidsaanbod (bereidheid tot werk)
 - ook andere (aangiftevorm, etc...)
- marginale tarieven van belang
 - intensieve marge (van diegenen die al werken)
 - extensieve marge: al dan niet werken
- belang van de **effectieve** marginale tarieven

3. Efficiëntie: effectief MT in IPCAL

deciel	1999	2010
1	0.0	-0.1
2	0.0	-0.1
3	19.5	9.4
4	34.4	30.0
5	38.2	36.3
6	39.1	38.8
7	38.8	37.8
8	39.8	37.9
9	40.4	38.6
10	35.6	33.3
alle	37.1	34.9

Noot: we selecteren in IPCAL enkel de werkende bevolking (geen vervangingsinkomen)

3. Efficiëntie: effectief MT in IPCAL

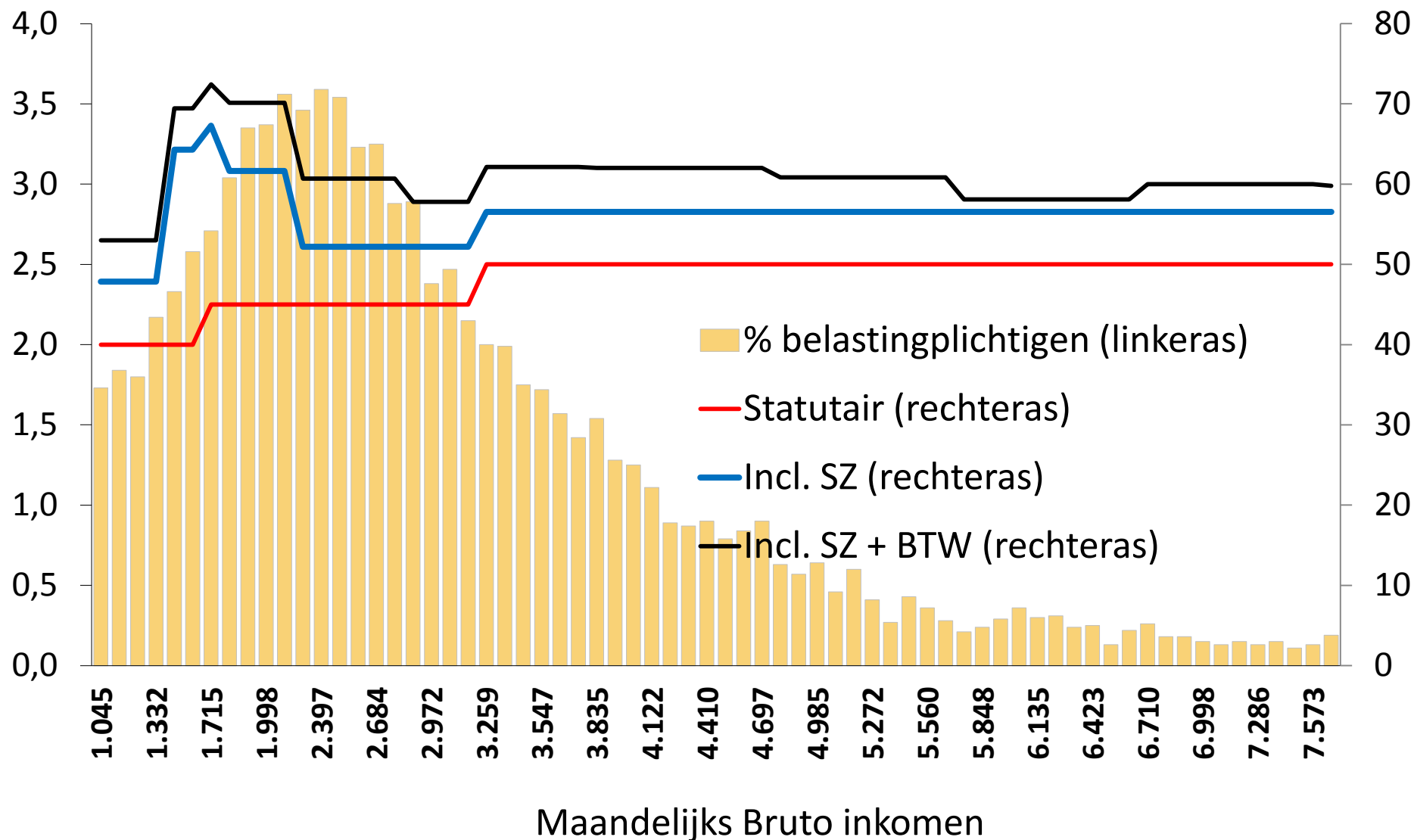


Noot: we selecteren in IPCAL enkel de werkende bevolking (geen vervangingsinkomen)

3. Efficiëntie: effectief MT

- maar bij extra arbeid betaal je meer dan enkel extra PB
- ook **sociale bijdragen**
 - maar: verzekeringsaspect
 - => andere perceptie en afwenteling
 - werkbonus => hoge MT bij uitdoving
- extensieve marge: **verlies uitkering**
- schatting effectief MT:

3. Efficiëntie: effectief MT



Noot: we selecteren in IPCAL de werkende bevolking (geen vervangingsinkomen, en enkel inkomens boven vrijgesteld bedrag)

3. Efficiëntie: effectief MT

Aanbeveling 5

- voor welvaartskost belasting op arbeid: beschouw belasting- en transfersysteem als één geheel
- houd rekening met verzekeringsaspect SZ
- trade-off verdeling – efficiëntie onvermijdelijk

- en wat zegt OT over MT'en?
- twee resultaten:
 - optimaal tarief hoogste inkomens
 - optimaal verloop andere MT'en
- optimaal tarief hoogste inkomens:
 - hoeveel belastingplichtigen: "topinkomens"?
 - hoe sterk reageren ze op belastingen?

3. Efficiëntie: OT

- optimaal tarief hoogste inkomens

elasticiteit aangegeven inkomen

		0.50	0.60	0.75
alpha van Pareto	2.0	100.0	83.3	66.7
	2.5	80.0	66.7	53.3
	2.7	74.1	61.7	49.4
	3.0	66.7	55.6	44.4

3. Efficiëntie: OT

- optimaal tarief andere inkomens:
 - hoeveel belastingplichtigen zitten waar?
 - hoe sterk reageren ze op belastingen?
 - welk gewicht krijgen ze voor herverdeling?
- basis-resultaat: **MT-structuur U-vormig!**
 - hoge MT voor lage inkomens
 - verlies van uitkering bij werk
 - activerende uitkeringen (Werkbonus):
afgebouwd voor hogere inkomens

3. Efficiëntie: effectief MT

Aanbeveling 6

- OT-structuur: niet veraf van huidige systeem
 - hoge MT wegens uitdoving transfers
 - MT dalen tot (ongeveer) modus
 - daarna stijgende MT
- verbreding belastingbasis: goed
- tariefstructuur zelf hangt af van
 - beoogde herverdeling (politieke keuze)
 - inkomensverdeling (gekend)
 - gedragsreacties (tentatief)

1. Kader
2. Herverdeling (progressiviteit)
3. Efficiëntie (welvaartskost)
4. **Besluit**

Besluit (1)

- drie verschillende vragen:
 - **wat** moet de overheid doen? omvang
 - **hoe** moet ze haar middelen verzamelen?
 - hoeveel moet ze **herverdelen**?
- belang gemiddelde belastingvoet voor de "herverdeling"
- verbreding belastbare basis PB
 - omwille van efficiëntie

Besluit (2)

- marginale tarieven:
 - effectieve tarieven van belang
 - mensen bereid te betalen voor verzekering
 - zijn hoog in België

- een optimale belasting (Saez)
 - is progressief (gemid. tarief stijgt)
 - subsidiëert lage lonen (werkbonus)
 - belast kapitaalinkomen

Besluit (3)

- een vlaktaks
 - is niet alleen onrechtvaardig
 - maar vooral inefficiënt
 - 38% voor budgettaire neutraliteit

wat we niet weten

- of de primaire inkomensongelijkheid in België even sterk is toegenomen als in andere landen
- hoe de roerende voorheffing en belasting op kapitaal in het algemeen verdeeld is
- hoe de finale incidentie van een belasting eruit ziet